



WWF

REPORTE



EL DESAFÍO DE CIUDADES DE LA HORA DEL PLANETA

# COMPENDIO

LOS COMPROMISOS Y ACCIONES DE  
**328** CIUDADES HACIA UN FUTURO  
RESPECTUOSO CON EL CLIMA




DESAFÍO DE LAS CIUDADES



60+



An aerial photograph of a city, likely Cape Town, South Africa, showing a dense urban area with various buildings, roads, and green spaces. In the background, there are prominent mountains, including Table Mountain. The sky is clear and blue. The text is overlaid on a dark blue rectangular area in the upper left corner.

# LAS CIUDADES SON CRUCIALES PARA UN FUTURO CON UN ÚNICO PLANETA QUE SEA SOSTENIBLE Y RESISTENTE AL CLIMA

“A TRAVÉS DEL DESAFÍO DE CIUDADES DE LA HORA DEL PLANETA, WWF DESEA AYUDAR A LAS CIUDADES A SERVIR COMO LUGARES ATRACTIVOS PARA LAS SOLUCIONES GLOBALES PARA AGILITAR NUESTRA TRANSICIÓN HACIA FUTURO SOSTENIBLE BASADO EN ENERGÍAS RENOVABLES, Y PROMOVER LOS CAMBIOS REALES QUE SE ESTÁN CREANDO A DIARIO DESDE FAROLAS SOLARES A SISTEMAS DE TRANSPORTE LIMPIO EN CIUDADES ALREDEDOR DEL MUNDO.”

Yolanda Kakabadse,  
Presidente de WWF





La misión de WWF es detener la degradación del entorno natural del planeta y construir un futuro en que las personas vivan en armonía con la naturaleza. Para este fin, se han establecido dos objetivos en su informe emblemático Planeta Vivo: preservar la biodiversidad de la Tierra y reducir la huella ecológica de la humanidad. En los últimos 40 años, el índice de biodiversidad ha disminuido en un 52% y la huella ecológica se ha duplicado. Ahora estamos utilizando lo equivalente a 1,6 planetas, lo cual ha dañado los ecosistemas, y aumentado la amenaza de un cambio climático imparable y el colapso de los ecosistemas.

- WWF cree que las ciudades son cruciales para corregir estas tendencias y lograr su misión.
- Hay una correlación histórica entre la urbanización, el desarrollo económico, y las huellas crecientes.
- 54% de la población mundial ahora vive en ciudades, y de acuerdo a proyecciones de la ONU, la urbanización continua aumentará esta cantidad en un 70% hasta el año 2050.
- Los habitantes urbanos son responsables por mucho más del 70% de las emisiones globales de CO<sub>2</sub>.
- Muchas de las ciudades tienen jurisdicción sobre áreas de infraestructura, y los recursos y capacidad tecnológica para empezar su propia transformación sostenible.
- Hace décadas, muchas ciudades ya empezaron a hacer la transición hacia un futuro libre de combustibles fósiles a pesar de la falta de planes nacionales o un acuerdo internacional, y una parte significativa del progreso hasta el momento ha sido logrado por ciudades.
- Aún ahora con un acuerdo internacional en marcha y con gobiernos nacionales empezando nuevos programas de mitigación climática, las ciudades se mantienen como lugares claves donde se deben tomar acciones.





# LAS CIUDADES SON CRUCIALES PARA CERRAR LA BRECHA

El Acuerdo de París fue un gran paso adelante, pero no es suficiente. Las ciudades ofrecen la mejor esperanza para cerrar la brecha entre los compromisos hasta el momento, y lo que se necesita hacer para evitar un cambio climático imparable.

## COP21

MÁS DE 190 PAÍSES COMPROMETIDOS A MANTENER EL AUMENTO DE LA TEMPERATURA GLOBAL MUCHO MENOR A LOS 2°C

En diciembre 2015, se llegó a un nuevo acuerdo global sobre el clima en la Conferencia de las Partes, COP21, en París. El acuerdo innovador fue firmado por más de 190 países, comprometiéndoles a mantener el aumento de la temperatura global mucho menor a los 2°C al reducir las emisiones de gases de efecto invernadero, y tener 1,5°C como el objetivo deseable.

Pero este acuerdo no es suficiente. No va a entrar en vigencia hasta el año 2020, y la ciencia nos muestra que para poder cumplir con la meta global de limitar el calentamiento a 1,5°C o mucho menor a los 2°C, las emisiones deben alcanzar su punto máximo antes del año 2020, y disminuir considerablemente a partir de entonces. Asimismo, los compromisos actuales proporcionarán únicamente la mitad de las emisiones necesarias, dejando una deficiencia de 12 a 16 gigatoneladas.

### Cerrando la brecha

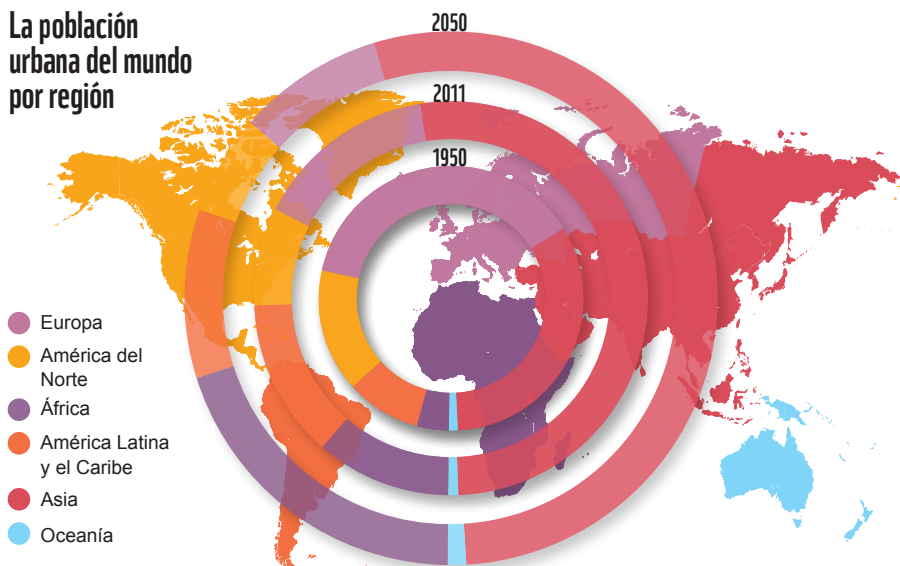


Por estas razones, las ciudades son fundamentales para cerrar esta brecha. Tienen una gran trayectoria como innovadoras y pioneras en la acción climática. Las redes urbanas han establecido objetivos más ambiciosos que sus gobiernos nacionales. Algunas ciudades se han convertido en referencias para la acción climática, como por ejemplo las ciudades ganadoras del Desafío de Ciudades de La Hora del Planeta, incluyendo Vancouver, Ciudad del Cabo, Seúl, Copenhague, y París.

Se anticipa que las ciudades del mundo crecerán alrededor de 65 millones de habitantes por año entre 2010 y 2025. Esta rápida urbanización presenta una amenaza al ambiente, pero a la vez es una oportunidad. Es una oportunidad particular para las ciudades pequeñas y de rápido crecimiento en África y Asia que tienen la posibilidad de cambiar el desarrollo de infraestructuras basado en combustibles fósiles, y en su lugar acoger a la tecnología verde que puede mantener su huella climática baja mientras aún mejoran dramáticamente la infraestructura y calidad de vida de sus habitantes. Enfrentar este reto climático requiere un cambio absolutamente decisivo entre una infraestructura baja en emisiones y resistente al clima, o quedarnos en un pasado de tecnología dependiente del carbono. Sin embargo, existe un desafío inmenso para el financiamiento. De acuerdo

SE ANTICIPA QUE LAS CIUDADES DEL MUNDO CRECERÁN ALREDEDOR DE **65** MILLONES DE HABITANTES POR AÑO

### La población urbana del mundo por región

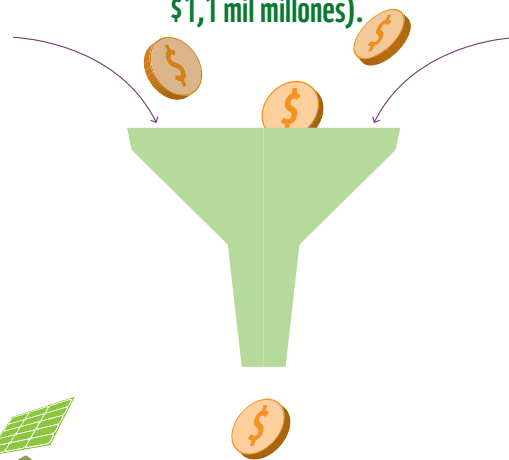




“Como socio principal, ICLEI está orgulloso en apoyar al Desafío de Ciudades de La Hora del Planeta de WWF como una iniciativa global significativa que demuestra el poder de los gobiernos locales en promover el Acuerdo de París. El Desafío de las Ciudades de la Hora del Planeta (EHCH por sus siglas en inglés) es una campaña valiosa para premiar la transición de ciudades hacia comunidades sostenibles bajas en carbono, fundamentada en su presentación de objetivos comprometidos, rendimiento medido, y acciones planificadas e implementadas en la plataforma global, Registro Climático de Carbono, cCR.”

**Gino Van Begin**, Secretario General de Gobiernos Locales por la Sustentabilidad (ICLEI)

Se requiere gastar entre \$4,1 mil millones a \$4,3 mil millones por año en la infraestructura urbana sólo para mantener el crecimiento proyectado en un escenario de statu quo durante los próximos 15 años. Para asegurar que esta infraestructura sea baja en emisiones y resistente al clima, se requiere únicamente un aumento del 9 al 27% (\$0,4 mil millones a \$1,1 mil millones).



## FINANCIAMIENTO CLIMÁTICO

MÁS DE 40 ORGANIZACIONES SE JUNTAN PARA MOVILIZAR FINANCIAMIENTO PARA LA INFRAESTRUCTURA URBANA SOSTENIBLE

al Banco Mundial, únicamente se considera que 4% de las 500 ciudades más grandes en economías emergentes son solventes en mercados internacionales. En los últimos años, los actores claves que trabajan en sostenibilidad urbana han empezado a juntarse para enfrentar este desafío. Se lanzó la Alianza para el Liderazgo en materia de Financiación Climática de las Ciudades (CCFLA en inglés), en la Cumbre sobre el Clima de las Naciones Unidas en Nueva York en 2014. La CCLFA es una alianza de más de 40 organizaciones globales, incluyendo a WWF, ICLEI, ONU-Hábitat, el Banco Mundial, y una gran cantidad de otros actores financieros. Tiene la misión de movilizar el financiamiento para inversiones en infraestructura baja en carbono y resistente al clima.

De acuerdo a su primer informe, El Estado del Financiamiento Climático para Ciudades, se requiere gastar entre \$4,1 billones a \$4,3 billones por año en la infraestructura urbana sólo para mantener el crecimiento proyectado en un escenario de statu quo durante los próximos 15 años. Para asegurar que esta infraestructura sea baja en emisiones y resistente al clima, se requiere únicamente un aumento del 9 al 27% (\$0,4 billones a \$1,1 billones).



# HISTORIA Y HECHOS

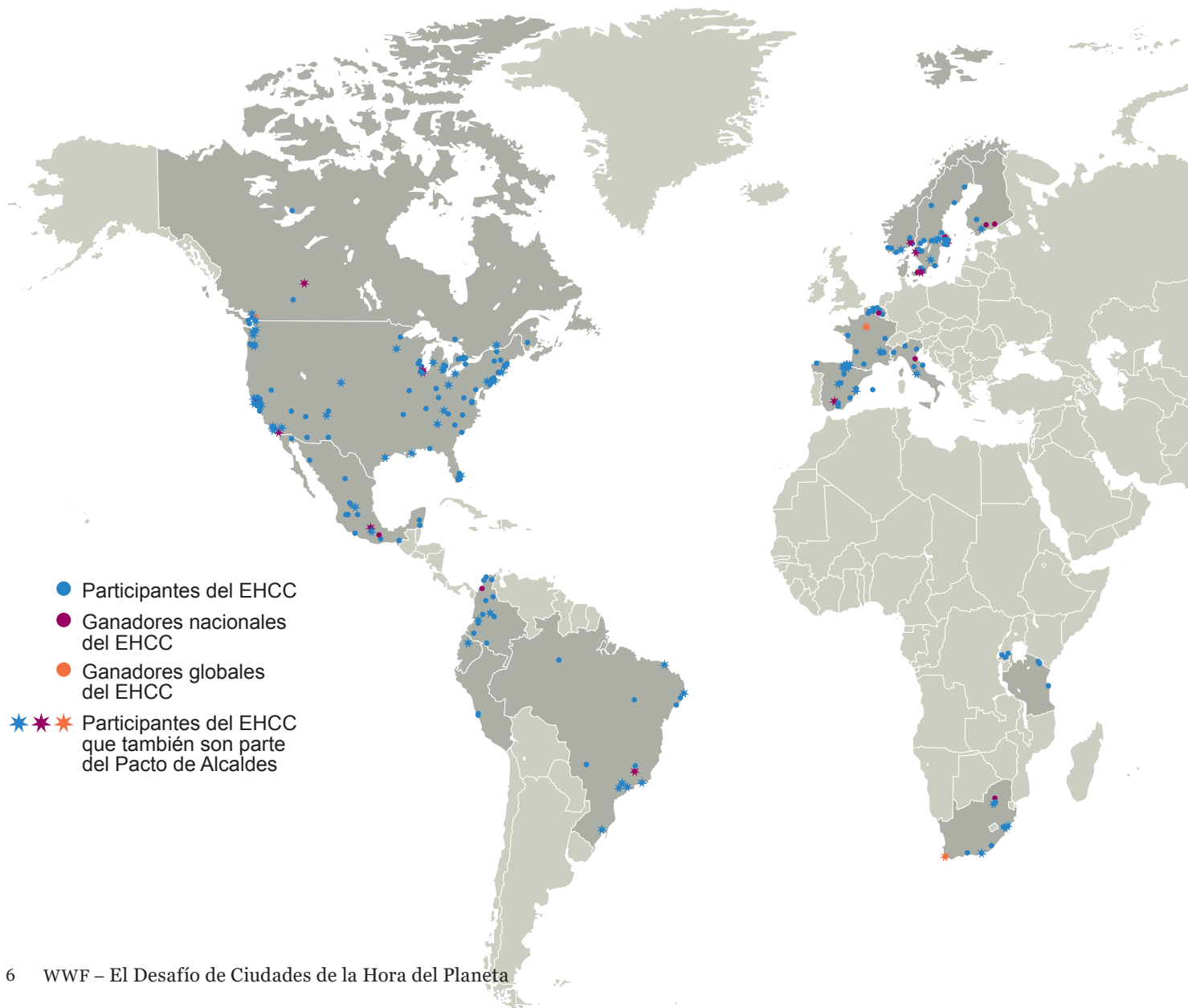
El Desafío de Ciudades de La Hora del Planeta (EHCC) es el concurso más antiguo de sostenibilidad global para ciudades. Es único en su combinación de características: participación de ciudades a través de la presentación de informes sobre emisiones, planes, y acciones; consultas profesionales y retroalimentación; y evaluación y selección externa por un jurado internacional independiente de alto nivel.

2010 - SE PROBÓ EL CONCEPTO DEL EHCC EN SUECIA 2010-11 DONDE GANÓ MALMÖ

2012 - EN 2012-13, SE REALIZÓ UN PROYECTO PILOTO INTERNACIONAL EN COLABORACIÓN CON ICLEI, QUE INCLUÍA CIUDADES DE 6 PAÍSES. VANCOUVER FUE ESCOGIDO COMO LA CAPITAL GLOBAL DE LA HORA DEL PLANETA



2010 2011 2012 2013



- Participantes del EHCC
- Ganadores nacionales del EHCC
- Ganadores globales del EHCC
- ★ ★ ★ Participantes del EHCC que también son parte del Pacto de Alcaldes





El EHCC es el eje central del trabajo de WWF con ciudades. Busca identificar y recompensar a las ciudades que están dirigiendo la transición hacia un futuro de un único planeta que sea amigable con el clima. El Desafío invita a ciudades a presentar informes sobre sus compromisos ambiciosos y acciones climáticas importantes, en términos de reducciones de GEI, en adición a los beneficios complementarios que proporciona abarcar los desafíos de seguridad alimentaria, hídrica, y energética. Hasta la fecha, 55 ciudades han sido premiadas como Capitales Nacionales de la Hora del Planeta, y se han seleccionado 4 Capitales Globales de la Hora del Planeta.

EN 2013-14, EL EHCC EXPANDIÓ A 14 PAÍSES Y GANÓ LA CIUDAD DEL CABO



2014

EN 2014-15 PARTICIPARON CIUDADES DE 17 PAÍSES Y EL GANADOR FUE SEÚL



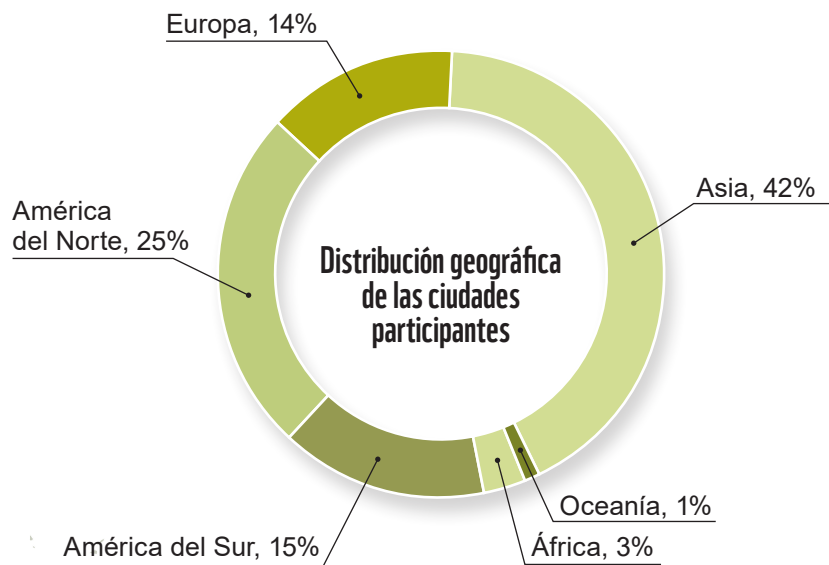
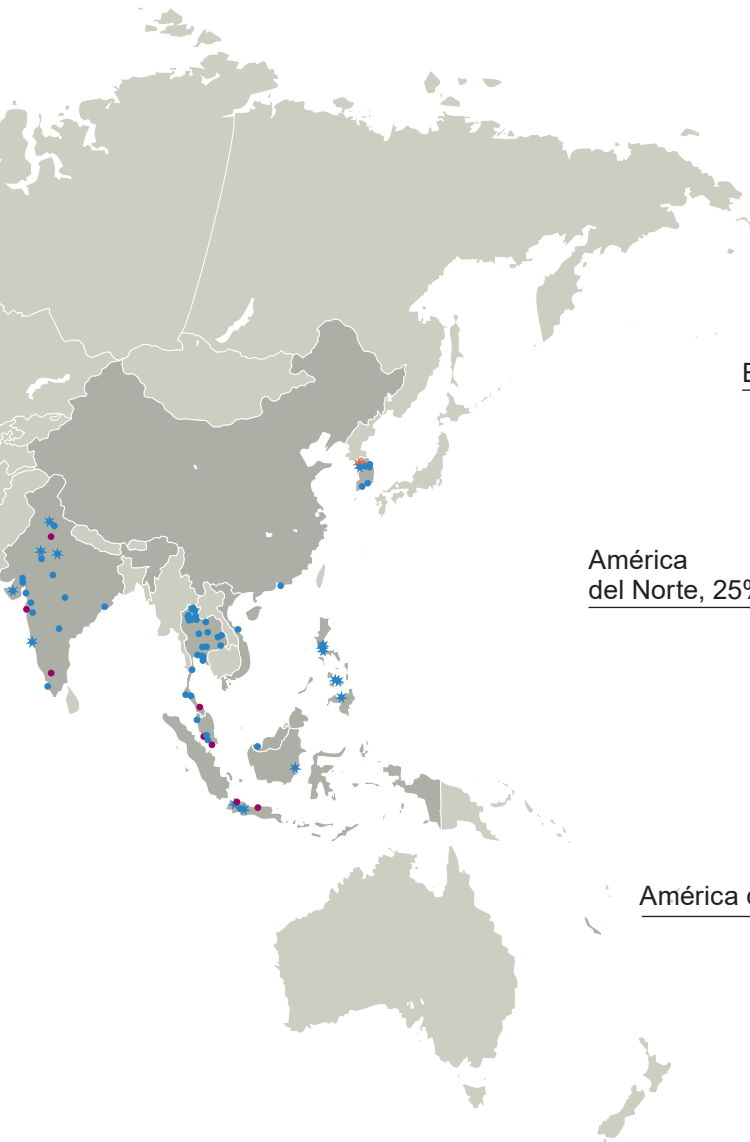
2015

EN 2015-16 EN EL EHCC PARTICIPARON 21 PAÍSES, CON EL GANADOR SIENDO PARÍS



2016

DESDE SU INICIO HAN PARTICIPADO POR LO MENOS UNA VEZ UNA CANTIDAD ACUMULATIVA DE **328** CIUDADES





# EL PROCESO EHCC

Se invitan a los gobiernos locales a presentar informes sobre sus objetivos, rendimiento, y acciones climáticas

en el Registro Climático de Carbono (cCR en inglés), la plataforma principal global para mejorar la transparencia, rendición de cuentas, y fiabilidad de acciones climáticas subnacionales, manejada por Gobiernos Locales por la Sustentabilidad (ICLEI en inglés).

La plataforma proporciona divulgación y apoyo a ciudades en colaboración con ICLEI y los planes finales y datos son analizados por un jurado internacional de expertos de alto nivel. Se selecciona un grupo de finalistas de los cuales se determinan los ganadores nacionales y finalmente un ganador global.

## Proceso de evaluación

EL CICLO DEL DESAFÍO DE CIUDADES DE LA HORA DEL PLANETA





*“El Desafío de Ciudades de La Hora del Planeta es una iniciativa loable. Es la plataforma más valiosa para promover el liderazgo de ciudades mientras aceleran acciones climáticas, aumentan resistencia, e implementan soluciones innovadoras y escalables bajas en carbono.”*

**Dra . Aisa Kacyira,**

Miembro del jurado del EHCC y  
Directora Ejecutiva Adjunta de  
ONU-Hábitat

Un jurado internacional analiza los planes de desarrollo de construcción, transporte, energía, desechos, y sistemas de alimentación. Deben contener soluciones para hacer que las ciudades sean más limpias y verdes, y para mejorar los estándares de vida de los habitantes. Las ciudades premiadas deben mostrar un compromiso con iniciativas innovadoras, ambiciosas e inclusivas que lleven a las ciudades hacia un futuro 100% renovable y sostenible. Los factores importantes en el proceso de evaluación son cómo y cuán rápido las ciudades están avanzando con una agenda de sostenibilidad, y que pueden demostrar un vínculo claro y estratégico entre sus acciones y sus objetivos.

Para poder igualar las condiciones entre ciudades, el panel toma en consideración las diferencias entre: los recursos que cada ciudad tiene y el nivel de ambición de sus proyectos. El Desafío de Ciudades de La Hora del Planeta no se trata de premiar a las ciudades con los planes más sofisticados o impresionantes, sino de recompensar a los compromisos y los pensamientos innovadores que promueven estilos de vida atractivos y de un único planeta, y que proporcionan soluciones a los desafíos de seguridad alimentaria, hídrica, y energética.

- 1 Los participantes entregan información sobre sus compromisos, acciones, y emisiones a través de la plataforma cCR de ICLEI, con apoyo a través de capacitaciones y asistencia técnica.



## EVALUACIÓN PREVIA

- 2
- Un consultor analiza la información y las mejores 1-3 ciudades con las acciones más prometedoras son preseleccionadas
  - Se consulta a las oficinas locales de WWF para nominar las 1-3 ciudades finalistas de cada país

## Crterios claves para seleccionar el ganador del Desafío de Ciudades de La Hora del Planeta 2016:



Las acciones ambiciosas que son creíbles y ejemplos inspiradores de cómo las ciudades pueden trabajar para cerrar la brecha y detener el calentamiento global en una temperatura mucho menor a los 2°C.



Avanzar hacia una economía sostenible basada en energías eficientes y renovables a través de compromisos y acciones estratégicas y ambiciosos con un presupuesto correspondiente.



Tomar acciones para un futuro resistente al clima donde se cubren las necesidades humanas de una manera sostenible en relación a la energía, el agua, y la comida.



Integrar acciones en estrategias coherentes que abarcan otros desafíos claves a la sostenibilidad como la adaptación, el acceso equitativo, y la participación pública.



Innovar y pensar desde varias perspectivas, por ejemplo, con la promoción de estilos de vida bajos en carbono y el aprovechamiento del poder de conexión de una ciudad para apoyar soluciones más allá de sus fronteras.



Tener liderazgo y fiabilidad con respeto al contexto local.



# RESULTADOS HASTA EL MOMENTO

El EHCC ha contribuido considerablemente a la cantidad creciente de gobiernos locales que publican su información climática en el cCR.



Esto ha provisto incentivos y capacitación a estas ciudades para desarrollar e informar sobre sus planes de acción climática de una manera transparente. Ha contribuido a subir el nivel de ambición general dentro de las ciudades participantes de la plataforma. Desde 2016, 328 de las 618 ciudades participantes en el cCR habían participado por lo menos una vez en el EHCC. Han contribuido con 68% de los compromisos, 80% de las acciones totales, y 88% de las acciones de energía renovable reportadas en la plataforma.

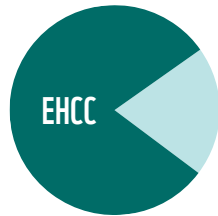
Porcentaje de informes en el cCR presentados por ciudades en el EHCC



Porcentaje de ciudades participantes



Porcentaje de comunidades

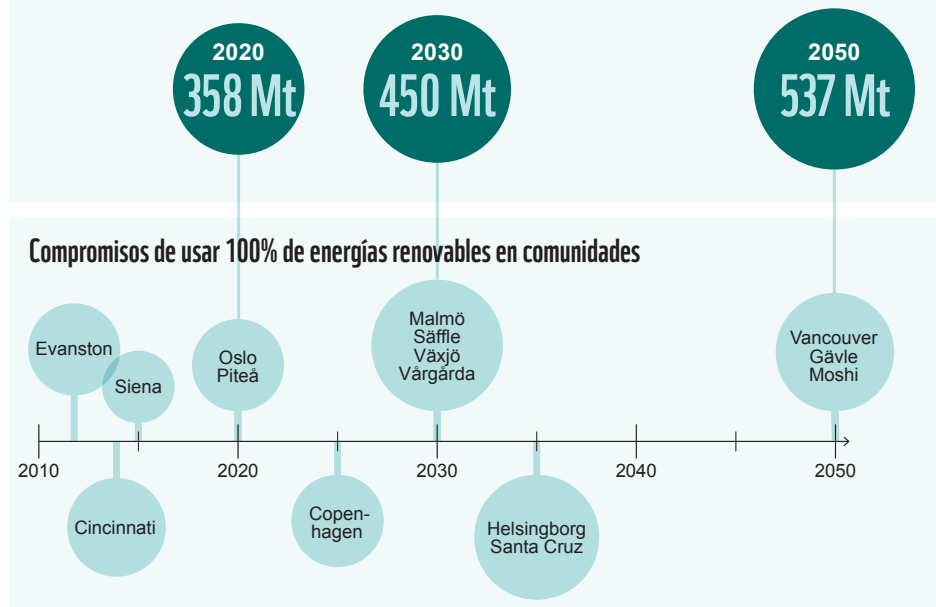


Porcentaje de todas las acciones

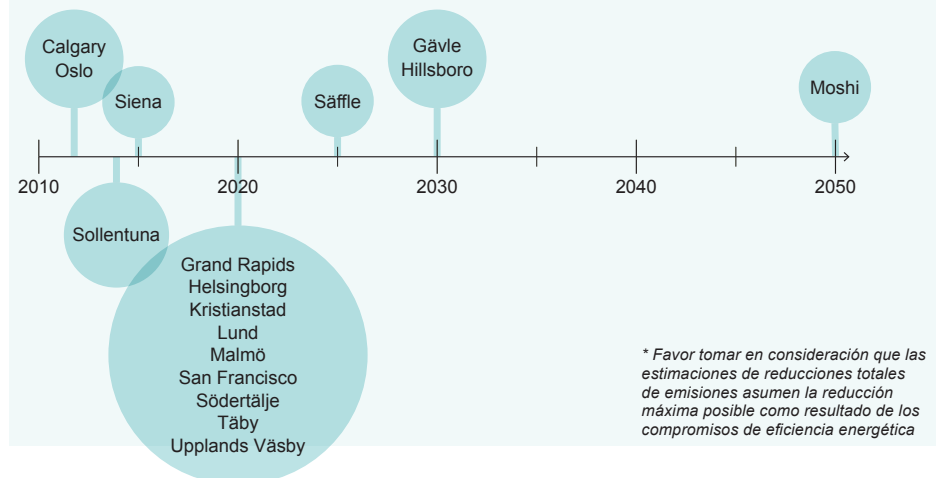


Porcentaje de acciones para energía renovable

Reducciones prometidas de GEI por ciudades en el EHCC\*



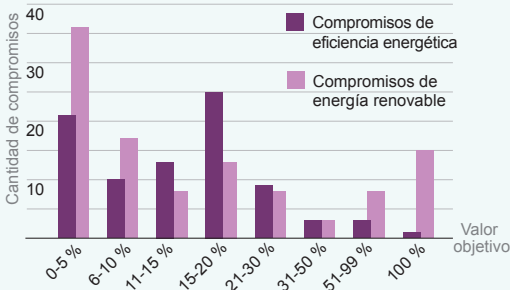
Compromisos de usar 100% de energías renovables en operaciones gubernamentales



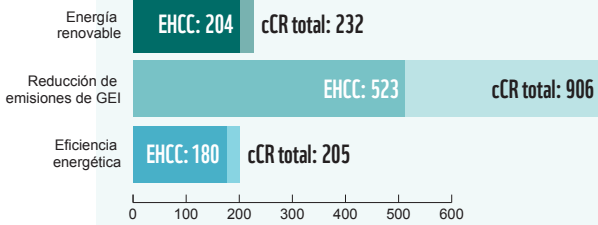
\* Favor tomar en consideración que las estimaciones de reducciones totales de emisiones asumen la reducción máxima posible como resultado de los compromisos de eficiencia energética



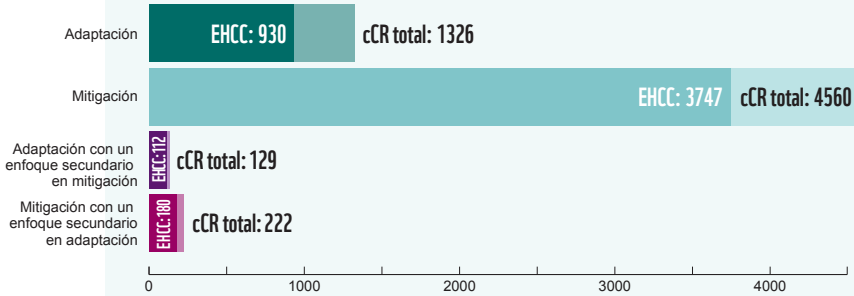
### Porcentaje de compromisos de una comunidad entera



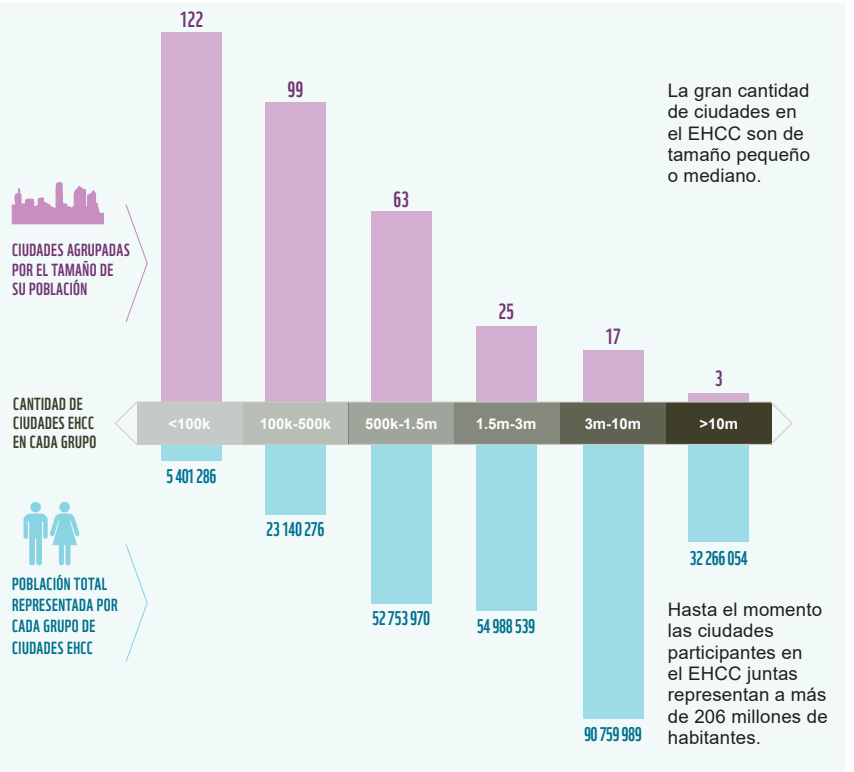
### Cantidad de compromisos por tipo



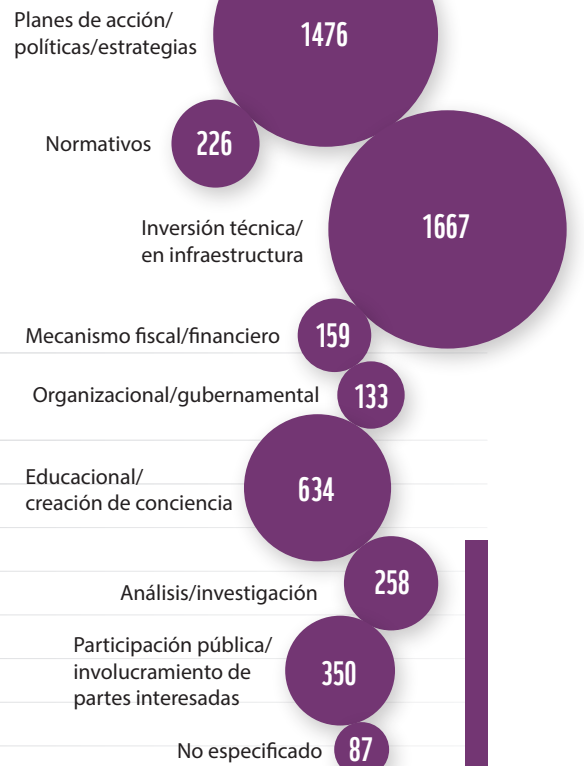
### Cantidad de acciones por enfoque



### Compromisos totales de mitigación



### Acciones por tipo





# ¿POR QUÉ PARTICIPAR?

El Desafío de Ciudades de La Hora del Planeta proporciona reconocimiento nacional e internacional, recursos, y apoyo a todos los gobiernos locales participantes. Es una oportunidad única

para aprovechar los activos y la experiencia de WWF, la organización de conservación más grande del mundo, junto con sus socios, para apoyar el cumplimiento de las metas sostenibles de las ciudades.



## Fortalecer la presentación de informes a través de una plataforma climática reconocida internacionalmente

Los participantes reciben capacitación y asistencia técnica durante el proceso de presentar informes a la plataforma global, Registro Climático de Carbono, cCR. Incluye apoyo para orientarse con el marco estandarizado de inventario de emisiones de GEI, el Protocolo Global para Inventarios de Emisiones de Gases de Efecto Invernadero en la Escala de la Comunidad (GPC en inglés) – lo cual es un requerimiento para participar en el Pacto de Alcaldes.



## Crear conciencia y apoyo para los esfuerzos locales de sostenibilidad

El EHCC da a las ciudades participantes buenas oportunidades para mejorar la colaboración con sus partes interesadas relevantes. En particular, apoya el desarrollo de un respaldo público y la participación en sus esfuerzos sostenibles, por ejemplo a través de la campaña mediática Amamos a las Ciudades.



## Aumentar el interés de medios en el trabajo sostenible de las ciudades

Participar en el EHCC incrementa la atención mediática sobre el trabajo sostenible de una ciudad, y ofrece a la ciudad un gran socio colaborativo como WWF con su experiencia y recursos.



## Recibir retroalimentación sobre las estrategias

Las ciudades a través de su participación en el EHCC tendrán una oportunidad de consolidarse, evaluarse internamente, y recibir retroalimentación profesional externa sobre su trabajo climático.



## Compartir experiencias con homólogos

Se puede comparar y monitorear los compromisos climáticos locales, el rendimiento, y las acciones en el cCR con información de más de 600 gobiernos subnacionales alrededor del mundo, y beneficiarse de oportunidades adicionales con conferencias y otros eventos para compartir experiencias y conocimientos.



## Contribuir a construir presión colaborativa para acciones adicionales

Al unirse al Desafío EHCC, una ciudad se junta a una masa crítica de ciudades que demuestran liderazgo y responsabilidad, y aumentan la presión sobre los gobiernos nacionales y actores de financiamiento para reforzar el apoyo de acciones climáticas locales.



## Reconocimiento de WWF

Las ciudades son favorecidas con la oportunidad de ser reconocidas por sus acciones ambiciosas a través de la socialización de WWF en redes sociales y canales mediáticos convencionales.



## Ubicar a la ciudad en el mapa mundial

Participación en el EHCC aumenta la visibilidad de una ciudad para avanzar hacia la sostenibilidad. Esta visibilidad puede ser global si la ciudad llega a ser finalista o ganador nacional o global.

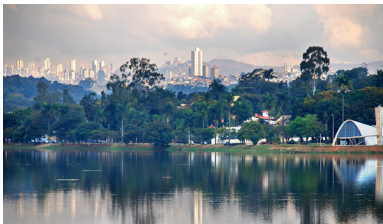
*“Estamos encantados de que Ciudad del Cabo fuera seleccionada de entre tantas ciudades increíbles que están esforzándose a convertirse en ciudades inteligentes y atractivas, mientras que enfrentan una multitud de desafíos ambientales y sociales urgentes. Sabemos que tenemos mucho trabajo aún por hacer y que el Desafío de Ciudades de La Hora del Planeta es una manera excelente para nuestra ciudad y comunidad a inspirarse y seguir adelante.”*

Patricia de Lille, Alcaldesa Ejecutiva de la Ciudad del Cabo

# SER INSPIRADOS POR EJEMPLOS

De las 328 ciudades que han participado por lo menos una vez en el EHCC, muchas han priorizado progresivamente su agenda ambiental como un principio

unificador central de su desarrollo transformativo. Las siguientes ciudades son ejemplos importantes.



© DIVINO ADVINCULA

**Belo Horizonte**, fue la Capital Nacional de la Hora del Planeta de Brasil en 2014 y 2015. Ya era un modelo internacional de seguridad alimentaria, conocida como “la ciudad que terminó con el hambre”. Está en buen camino a convertirse en la próxima historia de éxito urbano latinoamericano. La ciudad ha lanzado un Plan de Reducciones de Gases de Efecto Invernadero para el año 2030 con una cantidad de acciones innovadoras, como MOVE, un sistema de autobuses de tránsito rápido de alta calidad que desde ya transporta 700.000 pasajeros diariamente.

**Ciudad del Cabo**, Sudáfrica, fue premiada como Capital Global de la Hora del Planeta 2014 por “sus acciones ambiciosas y pioneras para combatir el cambio climático junto con sus esfuerzos por reforzar la calidad de vida de sus habitantes.” Con una gran presentación de programas y acciones verdes, Ciudad del Cabo es un ejemplo a replicar para otras ciudades. Su programa de calentar agua con sistemas solares intenta contar con 500.000 instalaciones hasta el año 2040. Además ha lanzado varios programas de eficiencia energética.



© MARTIN HARVEY / WWF



© SOPHIE ROBICHON

**París**, la Capital Global de la Hora del Planeta 2015, ha demostrado un fuerte liderazgo climático y fue el anfitrión de la histórica Cumbre del Clima en 2015. La ciudad es un modelo inspirador de acciones climáticas con una muy efectiva Agencia Climática centralizada. Invierte en vehículos limpios, la expansión del sistema de transporte público, y la conversión de desechos a combustible. Además, París incorpora un proceso regular de revisión en sus objetivos climáticos para asegurar que se mantiene según lo planificado para alcanzar sus metas de sostenibilidad.

**Seúl**, la Capital Nacional de la Hora del Planeta 2014 de Corea del Sur y la Capital Global de la Hora del Planeta 2015, impresionó al jurado con su programa solar masivo, la Ciudad del Sol, sus esquemas innovadoras de financiamiento, y sus campañas de socialización, como el programa de Eco-Kilometraje. En menos de 3 años, a través de su programa Una Planta Nuclear Menos, Seúl logró reducir su consumo energético de fuentes externas en lo equivalente a 2 o 3 reactores de una planta nuclear.



© SEOUL METROPOLITAN GOVERNMENT



© JOHN WALKER

**Vancouver**, Canadá fue la Capital Global de la Hora del Planeta 2013, el ganador del Premio de Elección del Público 2013, y Capital Nacional de la Hora del Planeta de Canadá en 2015. Es una ciudad visionaria y tiene la ambición de convertirse en la ciudad más verde del mundo hasta el año 2020. Si lo logra, en 2020 Vancouver será una ciudad carbono neutral que haya reducido por un tercio su huella ecológica, y donde el modo de transporte preferido será caminar, montar bicicleta, o usar transporte público, y donde todos vivirán dentro de 5 minutos de un espacio verde.



# SOCIOS Y ALIANZAS

El Desafío de Ciudades de La Hora del Planeta fue creado por WWF y es manejado en estrecha colaboración con ICLEI, quien proporciona el cCR como una

plataforma global para la presentación de informes al EHCC, junto con seminarios técnicos en línea, capacitación, y acercamiento con los gobiernos locales.



*“¡El EHCC es excelente! El panel de jueces tiene gravitas, lo cual hace ser Capital Global de la Hora del Planeta un gran elogio.”*

**Sarah Ward,**

Directora del Departamento de Manejo de Recursos Ambientales de Energía y Cambio Climático, Ciudad del Cabo

Durante la fase de evaluación el consultor internacional Accenture proporciona control de calidad de la iniciativa y apoyo. WWF está muy agradecido por todas las contribuciones valiosas del jurado internacional de expertos, con representantes de la academia y la sociedad civil, en adición a una cantidad de organizaciones que desempeñan un rol importante para el futuro del desarrollo urbano, como las redes de ciudades ICLEI y C40, ONU-Hábitat, el Pacto de la Ciudad de México, el Foro Económico Mundial, el Banco Mundial, el Banco Interamericano de Desarrollo (BID), y el Banco Asiático de Desarrollo (BASD). El jurado selecciona a los ganadores nacionales e internacionales cada año basado en criterios de evaluación establecidos por WWF, pero a la vez es independiente de WWF quien no participa en sus deliberaciones.

En 2014, las redes urbanas del mundo unieron fuerzas en el Pacto de Alcaldes, una iniciativa que compromete a sus signatarios a reducir las emisiones locales de gases de efecto invernadero, mejorar su resistencia al cambio climático, y monitorear sus avances de manera pública en el cCR, el repositorio más importante del Pacto. WWF además anima a los participantes del EHCC a ser signatarios del Pacto de Alcaldes.

## Miembros del Jurado 2016

**Dan Hoornweg** (Toronto), Profesor, Ingeniería y Sistemas Energéticos, Instituto de Tecnología de la Universidad de Ontario

**Simon Giles** (Londres) Director Superior de Ciudades Inteligentes, Accenture Global

**Gino Van Begin** (Bonn) Secretario General, ICLEI

**David Simon** (Gotemburgo) Director, Mistra Futuros Urbanos

**Patricia McCarney** (Toronto) Presidenta y Directora General, WCCD

**Seth Schultz** (Nueva York) Director de Investigación, Grupo de Liderazgo Climático de Ciudades C40

**Alexandre Meira da Rosa** (Washington D.C.) Gerente de Infraestructura y el Sector Ambiental, BID

**Ede Ijjasz-Vasquez** (Washington D.C.) Director Superior de Prácticas Globales, Banco Mundial

**Martha Delgado** (Ciudad de México) Directora General, Secretariado del Pacto de la Ciudad de México

**Adrian Rimmer** (Londres) Director General, Mercados Ambientales

**Marion Verles** (Ginebra) Directora General, Gold Standard

**Alice Charles** (Ginebra) Directora de Desarrollo y Servicios Urbanos, Foro Económico Mundial

**Xolisa Ngwadla** (Pretoria) Líder de Investigación de Cambio Global, CSIR

**Wee Kean Fong** (Beijing) Asociado Superior, Instituto Mundial de Recursos

**Gil-Hong Kim** (Manila) Director de la División de Infraestructura Sostenible, BASD

**Aromar Revi** (Bangalore) Director, Instituto de Asentamientos Humanos de la India

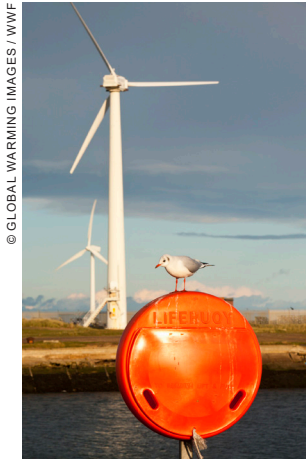
**Aisa Kacyira** (Nairobi) Asistente al Secretario General del Director Ejecutivo Adjunto, ONU-Hábitat

# EL EHCC Y EL FUTURO

Es el anhelo de WWF cerrar la brecha entre las diferentes partes interesadas – bancos de desarrollo, academia, redes urbanas – y el público, para crear alianzas locales e internacionales,

aumentar el acceso a financiamiento, y quitar obstáculos a acciones más amplias a nivel de la ciudad.

Es por eso que WWF es un socio estratégico del Pacto de los Alcaldes, lo cual ha logrado hacer posible el establecimiento del cCR como un repositorio oficial de datos de ciudades, además del uso del GPC como estándar global para la presentación de informes. Es por eso también que WWF, como miembro de la Alianza para el Liderazgo en materia de Financiación Climática de las Ciudades (CCFLA), continuará trabajando para movilizar inversiones en pro de infraestructura urbana baja en emisiones y resistente al clima y para eliminar obstáculos al acceso a financiamiento a nivel de las ciudades. Un ejemplo es el proyecto “Cerrar la brecha para acción local transformativa”, en el cual WWF junto con ICLEI, la Fundación Gold Standard, y el Grupo del Polo Sur han abarcado las barreras fundamentales a la canalización de financiamiento para los proyectos urbanos bajos en carbono.



[www.welovecities.org](http://www.welovecities.org)

Finalmente, para poder aumentar la interacción entre los tomadores de decisiones urbanos y su público, dentro del Desafío de Ciudades WWF ha desarrollado un segmento de participación pública llamado Amamos a las Ciudades. Su objetivo es difundir información sobre el trabajo ambicioso de los mejores candidatos del Desafío de Ciudades. La campaña **Amamos a las Ciudades** invita a personas de todo el mundo a mostrar su apoyo para los esfuerzos impresionantes que ciertas ciudades del Desafío están realizando para la sostenibilidad. A través de esta campaña, se invita a los habitantes a: aprender sobre acciones urbanas sostenibles acerca de construcción, transporte, desechos, energía, y alimentación; votar por sus ciudades favoritas; compartir lo que les encanta sobre ellas con fotos y videos; y presentar sugerencias sobre cómo sus ciudades pueden llegar a ser más sostenibles. Al combinar el amor de la gente por un lugar y sus inquietudes sobre problemas del clima global con el aprendizaje sobre acciones concretas de sostenibilidad urbana justo aquí donde vivimos, WWF, a través de la campaña Amamos a las Ciudades, pretende consolidar apoyo al largo plazo y participación activa para habitantes urbanos alrededor del mundo.



# El Desafío de Ciudades de La Hora del Planeta

## CIUDADES

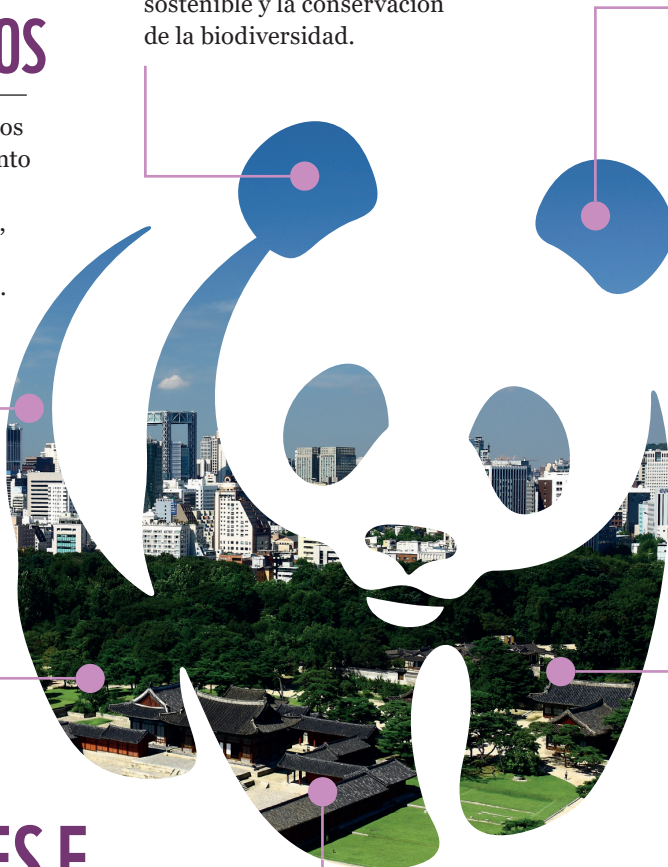
### SERVICIOS ECOSISTÉMICOS

En una ciudad sostenible, los servicios ecosistémicos, tanto dentro de la ciudad como los del mundo que la rodea, pueden proporcionar un amplio rango de beneficios.

Las ciudades son el epicentro del desarrollo sostenible. Es crítico trabajar con ciudades para lograr una huella global sostenible y la conservación de la biodiversidad.

### HUELLA ECOLÓGICA

Las ciudades inteligentes y eficientes pueden reducir sus huellas mientras mejoran la calidad de vida.



### INVERSIONES E INNOVACIONES

Las ciudades sostenibles requieren nuevas formas para reflexionar y organizar sus necesidades, funciones, e infraestructura.

### LIDERAZGO

Se requiere un enfoque importante en soluciones urbanas para poder asegurar un desarrollo sostenible global en las próximas décadas.

### CERRAR LA BRECHA

Las ciudades y sus habitantes desempeñan una función crítica en cerrar la brecha entre los compromisos de gobiernos nacionales hasta el momento y las reducciones adicionales de emisiones que se requieren para mantener el calentamiento global muy por debajo de los 2°C.

	<p><b>Porque estamos aquí</b> Para detener la degradación del entorno natural del planeta y construir un futuro en que las personas vivan en armonía con la naturaleza.</p>
<p><a href="http://www.panda.org">www.panda.org</a></p>	